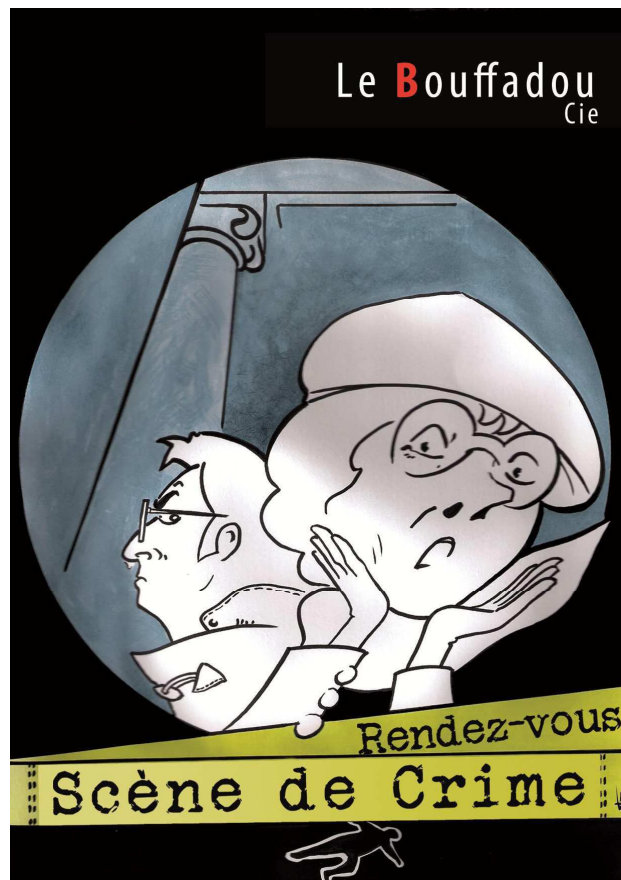




Rendez-vous
Scène de Crime



Rendez-vous Scène de Crime

Fiche technique

Fantaisie Policière, à partir de 12 ans Spectacle interactif et déambulatoire

L'affaire : conviés à un temps de formation sur l'évolution des techniques d'enquêtes de Sherlock Homes à La Police Scientifique, les spectateurs stagiaires deviendront enquêteurs.

Spectacle d'1 heure 30 environ // 50 enquêteurs maximum - en fonction de la taille des salles.



Espace de jeu : spectacle déambulatoire.

Accueil du public : soit extérieur, si le temps le permet, ou tente ou salle annexe proche du début du spectacle. Puis entrée par porte annexe ou porte de service avec un petit hall.

1^{er} espace

Petit hall avec bureau du directeur = porte. Seul 1 comédien y entre, prévoir 2 lampes torches en état de fonctionnement – montée des escaliers, ou passage couloir et une petite partie de la déambulation dans le noir.

2^{ème} espace

Grand hall avec porte donnant sur l'extérieur et accès aux espaces : scène de crime, salle du coffre et salle d'anthropométrie.

3^{ème} espace

Scène de crime moderne environ 3m/2m – prévoir 1 table, un porte manteau perroquet en métal, 1 lampe de bureau, un ordinateur (pour meubler). Nous apportons la chaise avec les traces de sang et le tapis de sol avec différentes traces, ainsi que les indices référencés pour le crime et les autres accessoires. Prévoir des bancs pour les spectateurs face à la scène de crime.

4^{ème} espace

Salle d'anthropométrie. Dans cette salle, prévoir un vidéo projecteur avec ordinateur de commande ou compatible avec un Mac, un écran de projection, un escabeau, 1 chaise ainsi que des bancs pour les spectateurs.

5^{ème} espace

Salle du coffre. Prévoir 2 grilles d'exposition dimension standard et 1 ou 2 accessoires anciens : porte manteau perroquet en bois petit fauteuil, petit guéridon en bois...à voir avec nous, lors du rendez-vous de présentation. Prévoir des bancs pour les spectateurs face à la salle des coffres.

Pour agrémenter la venue du spectacle il est bon de prévoir EN EXPOSITION des accessoires ou documentation exposés sur la thématique de la Police criminelle « De Sherlock Homes jusqu'à nos jours ».

Il vous sera également demandé des photocopies des livrets stagiaires, sur papiers de couleurs correspondants aux différents groupes de recherches (rouge ou rose, bleu, jaune, vert).

Prévoir un éclairage pour chaque espace (pas nécessairement éclairage de spectacle : lampe halogène, spots...).

Prévoir une loge ou un espace isolé propre et chauffé, à proximité de l'espace de jeu, type petit bureau ou autre qui servira de loge avec 1 table, 2 chaises et toilettes à proximité, 1 bouteille d'eau et 2 verres.

Durée du spectacle : 1 heure 30 environ minimum.

Organisation : un premier rendez-vous de rencontre et de présentation du projet environ 1 mois avant la représentation, durant lequel nous décidons ensemble de la déambulation et des salles et espaces de jeu nécessaires à la représentation. Vous sont également remis : les besoins techniques et les textes et indications de jeu pour les figurants.

Temps de montage la veille : maximum 4 heures, répétition avec les figurants comprise.

Démontage : 1 heure maximum.

- Contacts téléphonique, échanges de mails.
- Une fois l'intérêt du projet avéré, les premiers détails d'organisation évoqués et la faisabilité du projet assurée, signature du devis et du contrat.
- Première rencontre d'1/2 journée environ sur place au minimum 1 à 2 mois avant la date du spectacle avec la directrice artistique, metteur en scène et comédienne :
 - ✓ pour expliquer le déroulement du spectacle ;
 - ✓ pour voir ensemble les différents espaces de jeu (prévoir un plan du lieu, même succinct) ;
 - ✓ pour remettre les livrets originaux des groupes stagiaires, pour en faire des copies en fonction du nombre de réservations et en expliquer le fonctionnement ;
 - ✓ pour échanger avec les figurants et leur donner une conduite pour le spectacle, qu'ils garderont à leur disposition en permanence le jour J, pour suivre le déroulement et ne pas manquer leurs interventions que nous aurons répétées la veille ;
 - ✓ regarder ensemble la fiche technique du matériel à récupérer pour notre venue (mobilier, grilles d'expositions ou panneaux paravents, accessoires,...) ;
 - ✓ pour organiser l'installation du matériel et la répétition sur place avec les figurants la veille du spectacle et les 2 comédiens.
- Pour la mise en place de cet évènement nous **recrutons 3 figurants bénévoles** : 1 pour le rôle du lieutenant Frite de la Police scientifique – quelques répliques et une démonstration simple de techniques de prélèvements d'indices et 2 assistants policiers ou personnels du musée, du lycée,... pour l'accueil du public et la « sécurité du lieu ».



- L'installation du matériel et la répétition la veille du spectacle en place : prévoir 4 heures pour le tout, soit 1 heure pour peaufiner l'installation et se préparer pour les comédiens et figurants et 3 heures de temps répétition. **Les petites phrases de texte des figurants devront être parfaitement sues.**
- En complément de notre venue vous pouvez, si vous êtes intéressés, louer l'exposition du Musée Vivant du Roman d'aventures « Sherlock Homes contre la Police scientifique » : contact@museeaventures.com
www.museeaventures.com

Dans ce cas, nous jouons dans l'exposition et vous n'avez pas de mobilier à récupérer et à installer, seulement quelques accessoires.

Pour les tarifs ou toutes autres précisions, merci de bien vouloir contacter la compagnie





Directrice Artistique : Evelyne Poiraud

Tél : 06 81 16 41 04

Email : contact@lebouffadou.fr

www.lebouffadou.fr

www.facebook.com/LeBouffadouCie

Le Bouffadou Cie
Maison du Jaunais
31 bis Rue François Bonamy
44400 REZE

N° Siret : 449 212 349 000 53

Code APE : 9001 Z

N° Licence spectacle : 2-1103505 & 3-1103506

À ce jour, Le Bouffadou Compagnie a été soutenu par : La Région des Pays de La Loire, La Délégation Régionale et Départementale des Droits des femmes, La Mission Centenaire 14-18, La Communauté de Communes du Pays né de La Mer, La Ville de La Roche sur Yon, La Ville de Luçon, Le Musée des Sciences de Laval, Le Service culturel d'Olonne sur Mer, La Caisse d'Allocations Familiales de Vendée, Le Réseau d'Écoute, d'Appui et d'Accompagnement des Parents, La Poste, Le Crédit Mutuel, La Société Artek Formations, Les sociétés Techniscénie et Lesca.